

AVANÇ DE LA MODIFICACIÓ DEL PGM PER A L'ORDENACIÓ DELS ESPAIS AGROFORESTALS AL TERME MUNICIPAL DE SANT CLIMENT DE LLOBREGAT DOCUMENT COMPRESIU

1. OBJECTE I ANTECEDENTS

L'objecte de la present Modificació del Pla General Metropolità (en endavant MPGM) és regular el sòl no urbanitzable de Sant Climent de Llobregat per dotar d'un marc legal que permeti, entre altres coses, el desenvolupament de l'activitat agrària en el municipi.

El municipi de Sant Climent de Llobregat té una llarga problemàtica, aguditzada als darrers anys, en relació a una part significativa dels seus històrics sòls agrícoles. L'any 1976, el Pla General Metropolità de Barcelona (en endavant PGM) va qualificar la major part del sòl no urbanitzable de sòls forestals, incloent en aquesta qualificació sòls que havien estat agrícoles, que ho seguien sent en aquell moment, i que encara avui en dia mantenen aquest ús.

En l'actualitat, aquests sòls suposen un 19,84% del sòl no urbanitzable, i d'aquests el 66% estan fora d'ordenació ja que només un 12,47% del sòl no urbanitzable està qualificat de sòl rústic de valor agrícola (clau 24).

A més, la producció agrícola del municipi, basada principalment en el cultiu de la cirera, depèn cada vegada més dels costos de transport i la mecanització en la producció per fer el producte més rentable, fet que no es pot garantir amb la regulació urbanística actual.

Tanmateix, aquests espais agroforestals tenen una gran importància a l'àmbit metropolità per la seva singularitat, per ser un referent identitari i per els serveis ambientals i econòmics que aporten, tal i com destaca el Pla territorial metropolità de Barcelona (PTMB) i el Catàleg de paisatge de la regió metropolitana.

Per altra banda, el PGM del 1976 plantejava una reserva de cementiri comarcal (clau 25), de 176,76hes, que representa un 17,6% del total de la superfície no urbanitzable del municipi que no s'ha desenvolupat durant aquests més de 40 anys de l'aprovació del PGM. En aquest sentit, no s'han complert les projeccions de creixement de població fetes en el moment de redacció del PGM, i a més, s'ha produït un canvi radical en el model d'enterrament de la població que ha provocat la revisió de pràcticament la totalitat dels cementiris comarcals previstos en aquell moment. Aquest fet condueix al replantejament general de la funcionalitat i dimensió d'aquesta peça, així com de les reserves viàries que li donaven accés.

2. JUSTIFICACIÓ DE LA CONVENIÈNCIA I OPORTUNITAT

Donat els antecedents que s'exposen en el punt anterior, es considera necessari una reflexió global del sòl no urbanitzable del municipi de Sant Climent de Llobregat.

Per una banda, que abordi la especialització en la producció agrària per oferir un producte més rentable i que pugui mantenir la incidència econòmica que aquesta activitat té sobre el municipi.

En aquest sentit, s'ha realitzat un estudi d'aptitud agrícola dels terrenys, tenint en compte les pendents i proximitat a camins, el tipus de sòl, l'evolució històrica dels conreus i l'aptitud ecològica, en el que es determina que aproximadament el 65% del territori és apte per al conreu, pel que podria requalificar-se els sòls agrícoles actuals i aquells que tinguin major aptitud.

Per altra banda, tenir en compte la singularitat del lloc lligat a la imatge de les Muntanyes de l'Ordal, que afavoreixi la seva preservació i protecció per tal de mantenir el referent simbòlic i identitari de la cirera.

I finalment replantejar aquelles reserves provinents del PGM com són el cementiri comarcal i les reserves viàries, actualment sobredimensionades i que no responen a necessitats reals.

En aquest sentit, l'Ajuntament posa de manifest la seva voluntat de regularitzar aquesta situació actual, d'acord amb:

- Necessitat de regulació del sòl no urbanitzable del municipi davant la situació actual d'incertesa jurídica en què es troben els sòls amb activitat agrícola existent, sobretot per aquells conreus que actualment es troben en sòls qualificats de parc forestal o cementiri comarcal.
- Reflexió sobre la necessitat de la reserva dels sòls agroforestals destinats a cementiri comarcal feta pel PGM 1976.

L'interès públic i la conveniència de la redacció de l'actual modificació rau en possibilitar l'activitat agrícola existent, i potenciar i fomentar aquesta activitat en un futur per tal de respondre a les necessitats del municipi.

3. OBJECTIUS

La finalitat última d'aquesta MPGM és la reordenació urbanística global del sòl no urbanitzable del municipi de Sant Climent de Llobregat, basada fonamentalment en l'aptitud biofísica del territori, compatibilitzant-la amb altres factors com el planejament, l'estructura parcel·lària o la mobilitat, que conjuntament han de garantir la bona gestió del territori.

Més concretament, es posa èmfasi en els objectius següents:

- Establir una estructura dels espais agraris en el sòl no urbanitzable basada en l'aptitud territorial.
- Preservar el sòl forestal en aquells espais que tinguin majors valors de biodiversitat, que ajudin a minimitzar riscos naturals tals com el d'incendi, el d'erosió o el d'inundació, i que afavoreixin la connectivitat ecològica i el suport a les àrees nucli forestals del Garraf i les Muntanyes de l'Ordal.

- Establir un marc normatiu per a la regulació dels sòls agraris actuals, tan aquells que per la seves característiques es consideren aptes com els que no.
- Replantejar la necessitat de l'actual reserva de cementiri comarcal que estableix el planejament vigent i en conseqüència el seu ajust.
- Repensar les reserves actuals viàries proposades pel planejament vigent en relació a la reserva que travessa el sistema del cementiri comarcal, així com estudi dels camins rurals existents.
- Determinar els instruments urbanístics necessaris per al desenvolupament de la proposta que incorporin una normativa urbanística que reguli els criteris ambientals, territorials i paisatgístics proposats en la MPGM.

4. SINTESIS DE LES ALTERNATIVES

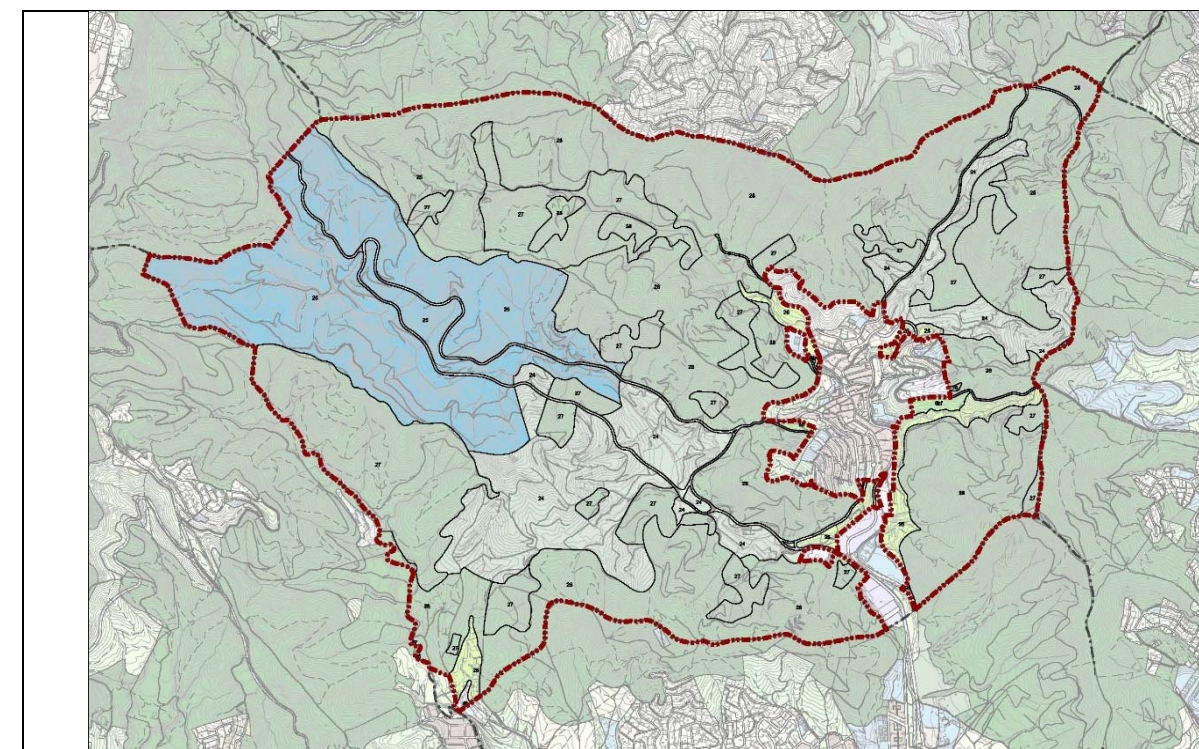
La present MPGM planteja tres alternatives per la seva avaluació ambiental:

- Alternativa 0 – Manteniment del Planejament vigent
- Alternativa 1 – Reconeixement dels sòls agrícoles actuals
- Alternativa 2 – Estructuració de l'espai agrícola

4.1. Alternativa 0 – Manteniment del planejament vigent

Proposta de l'alternativa:

- El 66% dels sòls actualment conreats segueixen fora d'ordenació
- La majoria dels sòls amb aptitud agrícola no estan qualificats amb la clau 24, i sòls qualificats com a tal no tenen aptitud
- Es manté la reserva de cementiri comarcal plantejada pel PGM
- Es mantenen les reserves viàries proposades pel PGM



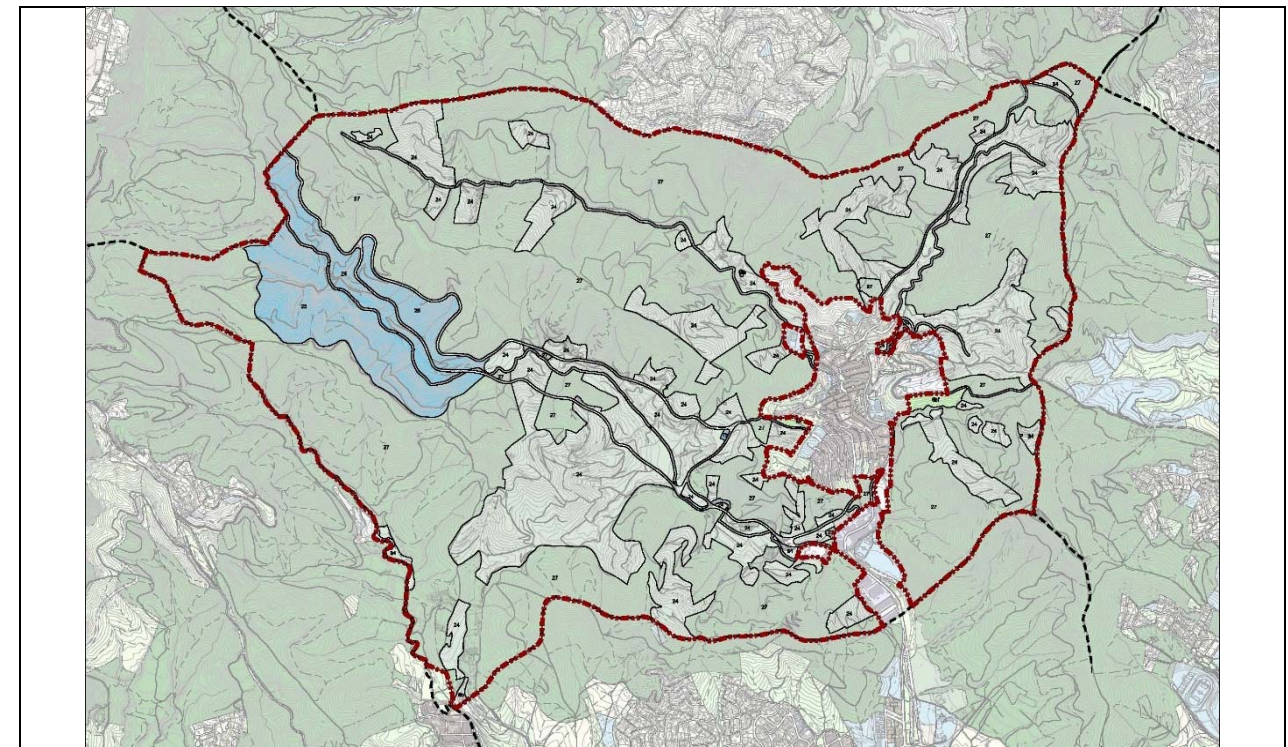
		PLANEJAMENT VIGENT		ALTERNATIVA 00		diferència
SISTEMES		8.494.793	m² 84,93%	8.494.793	m² 84,93%	0
Clau		Superfícies	%	Superfícies	%	
Sistema viari bàsic	5	137.041	m² 1,37%	137.041	m² 1,37%	0
Parcs i jardins urbans	6	29.210	m² 0,29%	29.210	m² 0,29%	0
forestal	6b	7.895	m² 0,08%	7.895	m² 0,08%	0
forestal	6bf	21.315	m² 0,21%	21.315	m² 0,21%	0
Protecció de sistemes generals	9	1.121	m² 0,01%	1.121	m² 0,01%	0
Cementiri comarcal	25	1.767.622	m² 17,67%	1.767.622	m² 17,67%	0
Equipament comunitari i dotacions	7	0	m² 0,00%	0	m² 0,00%	0
Parcs forestals		6.559.799	m² 65,59%	6.559.799	m² 65,59%	0
de conservació	27	1.720.223	m² 17,20%	1.720.223	m² 17,20%	0
transitori	27*	0	m²	0	m²	0
de repoblació	28	4.839.576	m² 48,39%	4.839.576	m² 48,39%	0
Sistema hidrogràfic	SH	0	m²	0	m²	0
SÒLS EN NO URBANITZABLE		1.507.092	m² 15,07%	1.507.092	m² 15,07%	0
Clau		Superfícies	%	Superfícies	%	
Verd privat d'interès tradicional	8b	6.690	m² 0,07%	6.690	m² 0,07%	0
Rústic protegit de valor agrícola	24	1.246.743	m² 12,47%	1.246.743	m² 12,47%	0
Lliure permanent	26	253.659	m² 2,54%	253.659	m² 2,54%	0
TOTAL ÀMBIT MPGM (SNU)		10.001.884	m² 100,00%	10.001.884	m² 100,00%	0

➤ Aquesta alternativa no ajuda a solucionar la motivació de l'inici del procés de modificació del planejament ja que es mantenen les mateixes problemàtiques

4.2. Alternativa 1 – Reconeixement dels sòls agrícoles actuals

Proposta de l'alternativa:

- Es reconeix el 93% dels sòls actualment conreats.
- Es recullen la meitat dels sòls aptes en la clau 24 duplicant la qualificació que preveia el PGM de 24, no obstant segueixen havent sòls qualificats com a tal que no tenen aptitud
- Es redueix la reserva de cementiri comarcal plantejada pel PGM un 63%
- Es mantenen les reserves viaries proposades pel PGM d'accés al cementiri però es modifica el traçat que connecta amb Torrelles
- Es qualifiquen de sistema hidrogràfic les rieres i boscos de ribera



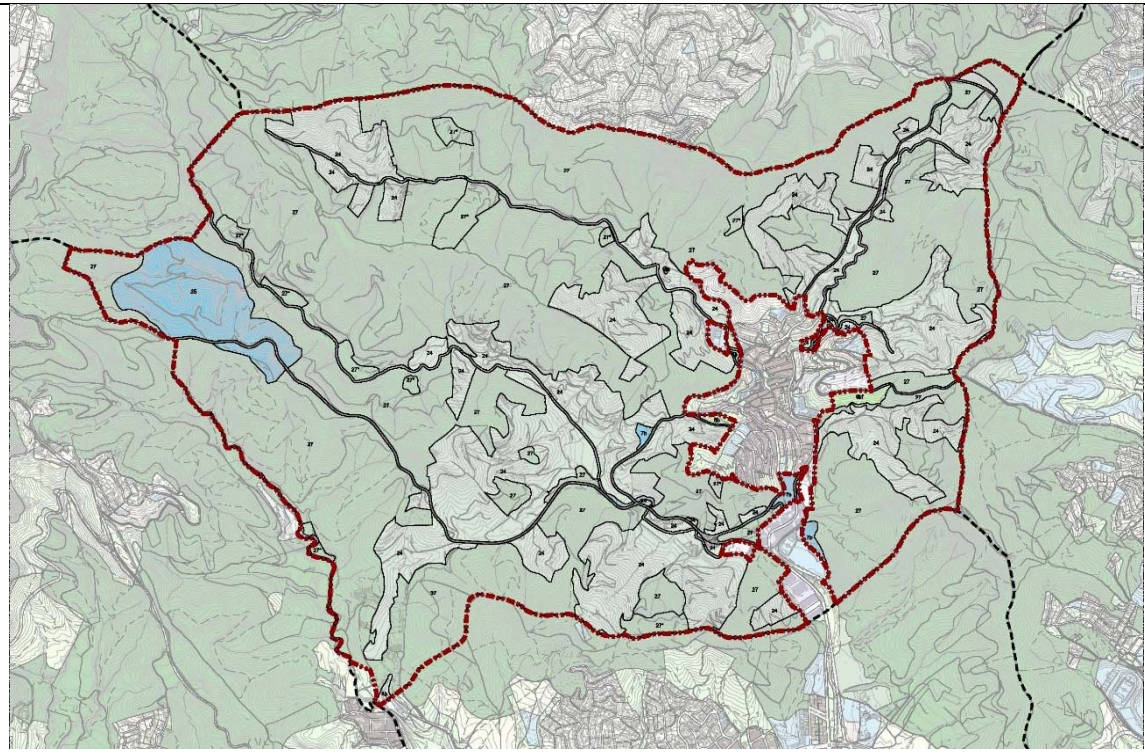
	PLANEJAMENT VIGENT			ALTERNATIVA 01			diferència
SISTEMES	8.494.793	m²	84,93%	7.512.526	m²	75,11%	-982.267
Clau	Superfícies		%	Superfícies		%	
Sistema viari bàsic 5	137.041	m²	1,37%	134.530	m²	1,35%	-2.511
Parcs i jardins urbans 6	29.210	m²	0,29%	29.210	m²	0,29%	0
forestal 6b	7.895	m²	0,08%	7.895	m²	0,08%	0
forestal 6bf	21.315	m²	0,21%	21.315	m²	0,21%	0
Protecció de sistemes generals 9	1.121	m²	0,01%	0	m²	0,00%	-1.121
Cementiri comarcal 25	1.767.622	m²	17,67%	650.298	m²	6,50%	-1.117.324
Equipament comunitari i dotacions 7	0	m²	0,00%	1.754	m²	0,02%	1.754
Parcs forestals	6.559.799	m²	65,59%	6.559.799	m²	65,59%	0
de conservació 27	1.720.223	m²	17,20%	6.559.799	m²		4.839.576
transitori 27*	0	m²		0	m²		0
de repoblació 28	4.839.576	m²	48,39%	0	m²		-4.839.576
Sistema hidrogràfic SH	0	m²		136.935	m²	1,37%	136.935
SÒLS EN NO URBANITZABLE	1.507.092	m²	15,07%	2.489.359	m²	24,89%	982.267
Clau	Superfícies		%	Superfícies		%	
Verd privat d'interès tradicional 8b	6.690	m²	0,07%	7.387	m²	0,07%	697
Rústic protegit de valor agrícola 24	1.246.743	m²	12,47%	2.481.972	m²	24,82%	1.235.229
Lliure permanent 26	253.659	m²	2,54%	0	m²	0,00%	-253.659
TOTAL ÀMBIT MPGMM (SNU)	10.001.884	m²	100,00%	10.001.884	m²	100,00%	0

- Aquesta alternativa fa una distribució dels sòls agrícoles dispersa i heterogènia on moltes de les parcel·les no tenen prou entitat per esdevenir unitats mínimes, a banda que no s'afavoreix a la connectivitat ecològica

4.3. Alternativa 2 – Estructuració dels espais agrícoles

Proposta de l'alternativa:

- Es reconeix el 87% dels sòls actualment conreats.
- Es recullen gairebé el 70% dels sòls aptes en la clau 24 augmentant més del doble la qualificació que preveia el PGM de 24. La delimitació d'aquesta qualificació s'ha realitzat estructurant els espais agroforestals tenint en compte:
 - Reconèixer al màxim els sòls actualment conreats
 - Reconèixer parcel·les senceres o porcions que compleixin amb la unitat mínima de conreu.
 - Ajust de les àrees a la realitat física (camins, marges, rieres, elements de paisatge...)
 - Establir una continuïtat dels sòls agrícoles evitant la seva dispersió per afavorir la possible agrupació.
 - Prioritzar el reconeixement d'aquells sòls pròxims al nucli urbà així com amb bona accessibilitat
 - Preservar els sòls amb major pendent topogràfica
 - Salvaguardar els sòls inclosos dins els Habitats d'interès comunitari (HIC) corresponents a alzines i pinedes
 - Preservar aquells sòls de naturalesa forestal que actualment estan qualificats de 24
- Es redueix la reserva de cementiri comarcal plantejada pel PGM un 80%
- Es suprimeixen les reserves viàries proposades pel PGM d'accés al cementiri. Es modifica el traçat que connecta amb Torrelles i es millora el traçat d'un camí forestal que connecta amb Begues per mantenir aquesta connexió.
- Es proposa una regulació específica (clau 27*) per aquells sòls actualment conreats que no formin part de l'estructura plantejada, amb la finalitat que puguin mantenir l'activitat sempre i quan no s'abandonin (representen un 3% del sòl total forestal).
- Es proposen espais d'equipament al voltant del nucli que permetin la implantació d'activitats i usos periurbans
- Es qualifiquen de sistema hidrogràfic les rieres i boscos de ribera



	PLANEJAMENT VIGENT			ALTERNATIVA 02			diferència	
SISTEMES	8.494.793	m²	84,93%	7.207.886	m²	72,07%	-1.286.907	
Clau	Superfícies		%	Superfícies		%		
Sistema viari bàsic	5	137.041	m²	1,37%	96.320	m²	0,96%	-40.721
Parcs i jardins urbans	6	29.210	m²	0,29%	29.210	m²	0,29%	0
forestal	6b	7.895	m²	0,08%	7.895	m²	0,08%	0
forestal	6bf	21.315	m²	0,21%	21.315	m²	0,21%	0
Protecció de sistemes generals	9	1.121	m²	0,01%	0	m²	0,00%	-1.121
Cementiri comarcal	25	1.767.622	m²	17,67%	352.148	m²	3,52%	-1.415.474
Equipament comunitari i dotacions	7	0	m²	0,00%	31.910	m²	0,32%	31.910
Parcs forestals		6.559.799	m²	65,59%	6.559.799	m²	65,59%	0
de conservació	27	1.720.223	m²	17,20%	6.366.787	m²	97,06%	4.646.564
transitori	27*	0	m²		193.013	m²	2,94%	193.013
de repoblació	28	4.839.576	m²	48,39%	0	m²		-4.839.576
Sistema hidrogràfic	SH	0	m²		138.500	m²	1,38%	138.500
SÒLS EN NO URBANITZABLE		1.507.092	m²	15,07%	2.793.999	m²	27,93%	1.286.907
Clau	Superfícies		%	Superfícies		%		
Verd privat d'interès tradicional	8b	6.690	m²	0,07%	7.387	m²	0,07%	697
Rústic protegit de valor agrícola	24	1.246.743	m²	12,47%	2.786.612	m²	27,86%	1.539.869
Lliure permanent	26	253.659	m²	2,54%	0	m²	0,00%	-253.659
TOTAL ÀMBIT MPG (SNU)		10.001.884	m²	100,00%	10.001.884	m²	100,00%	0

➤ Aquesta proposta es considera l'adequada, ja que per una banda manté una part de reserva de cementiri comarcal, i per l'altra pretén solucionar la problemàtica que motiva l'inici del procés de modificació del planejament, en tant que permetria regular l'activitat agrícola existent i futura del municipi.